

L'ÉCHO DU BAOBAB

Journal semestriel de l'association Bénin Nord-Vendée - Gratuit - N° 2 - juillet-décembre 2013



**Association
Bénin
Nord-Vendée**

12, rue des Bruyères
85600 BOUFFÉRY

Contacts :

Guy BERNIER (02 51 94 13 13)

ng.bernier@free.fr

Alex THÉBAUD (02 51 06 35 93)

alexthebaud@free.fr

**NOTRE DOSSIER :
le tourisme au Bénin**

Au sommaire de ce numéro :

éditorial du Président	page 2
la vie de l'association BNV	pages 2 et 3
notre dossier :	
le tourisme au Bénin	pages 4-5-6
témoignages	page 7
la recette de tata mimi	page 8
nouvelles de Gouandé	page 8

Sur votre agenda ...

**Concert chorales
A Clair'Voix et El Eco**
Dimanche 15 déc. 2013
15 h 00
Eglise St Jean-Baptiste
MONTAIGU

Marché de Noël
Week-end 22 & 23 déc. 2013
10 h 00 à 19 h 00
MONTAIGU

Assemblée générale de BNV
Mardi 4 fév. 2014 à 19 h 00
Salle l'Egault
MONTAIGU

Soirée « Paëlla »
Samedi 15 mars 2014
Accueil à 19 h 30
Salle des Fêtes
MONTAIGU

Randonnée familiale
Dimanche 27 avril 2014
MONTAIGU

L'écho du baobab N° 2

**Journal semestriel gratuit de l'association
BNV**

Directeur de publication : Guy BERNIER

Comité de rédaction & mise en page :

Mélanie G., Mireille B., Guy B.,
Dominique H. et Michel B.

Autres rédacteurs :

Nicole B., Alex T., Henri G.

Date de parution : décembre 2013



Éditorial



Depuis le mois d'août, notre jeune association entame sa deuxième année d'existence.

Qu'avons-nous fait ?

Beaucoup de choses diront certains, pas assez diront d'autres ! Où est la juste mesure ?

L'année 2013 aura été le théâtre de plusieurs manifestations et de quelques projets pour Gouandé :

- la soirée "paëlla" (voir journal n°1), la randonnée organisée par les "Panarenflés", le vide-grenier de l'ADAPEI, la soirée projection du film "Le secret de l'enfant fourmi", la chorale "Les troubadours des ponts",

- la deuxième année de formation en mécanique agricole pour Emmanuel, agriculteur-tracteuriste à Gouandé, l'achat de 500 litres de gasoil pour les labours, la construction d'un élevage de volailles, l'envoi de 4 m³ de matériels divers...

C'est bien sûr une modeste contribution vis à vis de tout ce qui manque à la population de cette partie du Bénin afin de vivre décemment.

Globalement, nous pouvons être fiers du travail de chacun d'entre nous ; l'équipe de Bénin Nord-Vendée est active et ne manque pas d'idées.

Pour l'avenir, il ne faut pas "baisser la garde", il va nous falloir rechercher et financer, pour 2014, un tracteur pour remplacer l'actuel en fin de vie. Il est indispensable pour nourrir la population de Gouandé.

Pour l'année 2014, nous prévoyons une mission sur le terrain, afin d'évaluer à nouveau les autres priorités pour le village.

Nous devons également mettre à contribution les habitants de Gouandé pour établir une sorte de contrat "donnant-donnant" et qu'ils se sentent aussi acteurs des projets. Merci à tous, adhérents et administrateurs, de votre engagement nécessaire pour la réussite de ces projets.

Guy



Vie de l'association

Le conseil d'administration de rentrée

Après la coupure estivale, le 4 septembre, nous avons posé nos blocs notes et nos crayons dans le parc que Monsieur BLAIN a mis gracieusement à notre disposition à la Franchetière.

Par cette journée très chaude, il faisait bon sous les ombrages.

Guy a présenté les objectifs pour l'année 2013/14 :

- demande de subvention au Conseil Général,
- organisation des prochaines manifestations d'ici la fin de l'année : le film "Le secret de l'enfant fourmi", le spectacle des Troubadours des Ponts, le marché et le concert de Noël,
- projets pour 2014 : la soirée « Paëlla » du 15 mars, la randonnée du 21 septembre,
- préparation du prochain conteneur,
- achat d'un tracteur,
- réflexion sur une mission à Gouandé en 2014, etc.

Après le travail, les participants et leurs conjoints ont partagé le pot de l'amitié et pique-niqué sur place.

En conclusion de la journée, la visite du parc, en compagnie d'Henri, s'imposait. Tout en essayant de reconnaître les diverses et nombreuses essences, escortés par des canards sauvages ayant élu domicile sur l'étang, nous ne pouvions qu'être admiratifs devant le travail accompli par le propriétaire.



Le conseil d'administration

Les colis pour Gouandé

Le 3 octobre dernier, au local NOCIBÉ, nous avons procédé à la mise en colis des différents matériels "récoltés" au cours de l'année.

Alex, Henri, Joseph, Daniel et Guy ont emballé 4 m³ de vêtements, chaussures, matériel scolaire, matériel médical, outils divers, ordinateurs, ballons... etc. : opération effectuée dans la bonne humeur. Notre local se vide mais nous avons gardé quelques objets pour la vente dans les vide-greniers. L'acheminement de ces colis vers le conteneur, à Challans, a eu lieu le samedi matin 6 novembre. Le conteneur arrivera fin novembre - début décembre à Cotonou au Bénin. Il faudra alors acheminer rapidement les colis à Gouandé, car il n'y a plus de possibilité de stockage à l'ADMAB, (organisme qui assure la logistique au Bénin).



WANTED TRACTEUR !!!

Étant donné son grand âge, le tracteur du Père Mathurin, à Gouandé, est plus souvent en panne qu'en activité. Il paraît urgent de lui trouver un successeur, d'autant que nous avons financé une formation de tractoriste à Emmanuel.

Par contre, l'exigence d'un tracteur solide est impérative.

L'idéal serait un Massey-Ferguson type MF140, MF148, d'occasion bien sûr, même en panne.



Proverbes et dictons béninois

"Quelle que soit la longueur de la nuit, le jour viendra".

"La science est le tronc d'un baobab qu'une personne seule ne peut embrasser".

"Il n'y a pas qu'un jour, demain aussi le soleil brillera".



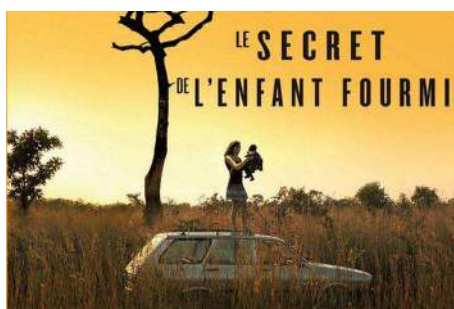


Vie de l'association

Film "Le secret de l'enfant fourmi"

Alex a obtenu de la société de diffusion BACFILMS les droits de projeter en public, une seule fois, le film de la réalisatrice Christine François : "Le secret de l'enfant fourmi".

Cette séance s'est déroulée le 20 septembre devant environ 70 spectateurs intéressés : projection du film suivie de celle du document tourné au Bénin et à Paris, montrant les réactions des Béninois(es).



L'affiche du film

Il s'agit d'un long métrage sur les infanticides rituels dans l'ethnie des Bariba ; il a été tourné à Kouandé situé à environ 100 km du village de Gouandé où nous intervenons.

La recette de cette soirée est entièrement destinée aux écoles et collèges de Gouandé. C'est l'information et l'éducation qui feront évoluer les mentalités sur ces pratiques ancestrales dans cette région.

RANDONNÉE DES "PANARENFLÉS"



La remise du chèque de 240 €

Cette association montacutaine de marche et de randonnées a fait appel à BNV pour une aide à l'organisation de leur randonnée du 23 juin. La salle Pierrot Martin était le point de départ et d'arrivée. Les bénévoles de notre association y tenaient un stand et ont aidé à la confection des sandwiches pour les marcheurs. Malgré une menace pluvieuse, de nombreux randonneurs ont sillonné les chemins montacutains.

A l'issue de cette journée, Jacques BOUSQUET, représentant le président Jean-Paul ALLEMAND, a remis à BNV un chèque de 240 €.

Nous remercions cette association pour sa générosité qui va permettre de financer un des projets pour Gouandé.

Concert des Troubadours des Ponts

Environ 120 personnes se sont retrouvées, le dimanche 20 octobre, dans l'amphithéâtre de l'ISLT, à Montaigu, pour écouter les chansons françaises interprétées par "Les Troubadours des Ponts", une chorale d'hommes de La Pommeraie sur Sèvre.

Sous la direction de Jean Bourseau, 16 choristes ont interprété de nombreuses chansons du répertoire français : de Charles Aznavour à John William, en passant par Georges Brassens, Jacques Brel, Julien Clerc, Michel Fugain, Franck Mickaël, Renaud ... mais aussi 'Les amants de Saint-Jean' ou 'Je chante avec toi Liberté' d'après l'air de Nabucco, chanson que "Les Troubadours des Ponts" avaient exécutée devant l'assemblée de l'Unesco.



Les Troubadours des Ponts

Un conteur nous a ravies avec ses petites histoires du bocage vendéen, toutes empreintes de malice et de bon sens, dans un langage patoisant qui convient bien à cet exercice.

Les bénéfices de cette manifestation permettront de participer à l'achat et à l'acheminement d'un tracteur pour les villageois de Gouandé et ainsi contribuer au développement des cultures vivrières.



Nouvelles brèves

Fête de l'école publique de La Planche

Le 22 juin, en conclusion de leurs interventions sur une classe de l'École Publique Antoine de Saint-Exupéry à la Planche, Alex et Guy ont tenu un stand béninois à la fête de fin d'année.

En effet, deux fois dans l'année, avec Monique, ils avaient entretenu les élèves sur la nutrition au Bénin et organisé un échange de courrier entre les élèves de Gouandé et ceux de la Planche.

Lors de cette fête, peu de contacts ont été établis avec les participants et un peu de matériel a été récupéré.

Vide-grenier du 25 août 2013

Ce fut une journée très conviviale avec beaucoup de rencontres (même par un matin pluvieux).

Les Habitants de la "Maison du Lac" étaient très heureux de pouvoir nous accueillir avec leur bonne humeur naturelle et espèrent nous revoir l'an prochain.

Le but était de faire connaître notre jeune association et la vente nous a permis de générer une somme de 150 € pour l'école de Gouandé.

Don d'une association amie

L'association "MAIN DISPO", installée à Saint Georges de Montaigu, récupère et restaure des vélos à des fins humanitaires.

De la vente de ses déchets : ferraille, alu, etc., elle tire quelques profits et en a fait bénéficier cette fois-ci quatre associations dont BNV.

Le président Alain BRETAUDEAU et l'équipe de "MAIN DISPO" ont remis un chèque de 500 € aux responsables de BNV. Cette somme va permettre de financer en partie l'achat d'un tracteur d'occasion pour le village de Gouandé.

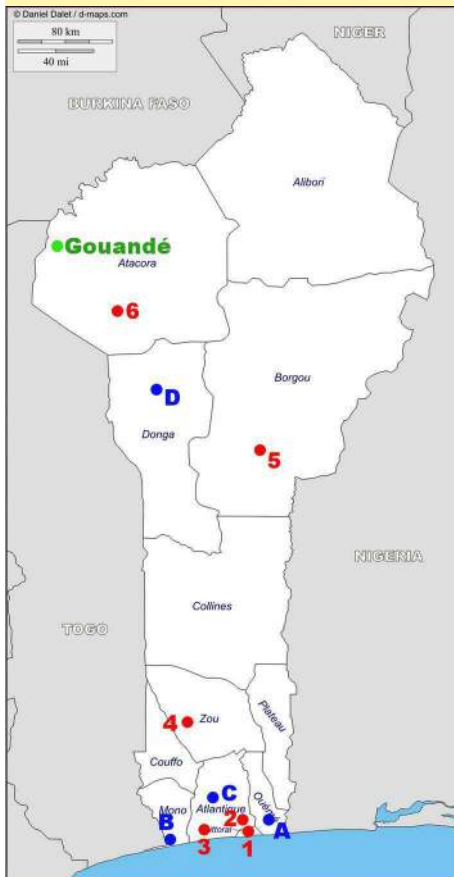
Nous les remercions vivement.



Remise du chèque de 500 €



Carte des lieux touristiques



Les chiffres et lettres attribués aux villes sur la carte sont ceux qui sont repris dans chacun des articles qui suivent :

- | | |
|----------------|----------------|
| 1 – Cotonou | 2 – Ganvié |
| 3 – Ouidah | 4 – Abomey |
| 5 – Parakou | 6 – Natitingou |
| A – Porto Novo | B – Grand Popo |
| C – Allada | D – Djougou |

Toutes ces villes sont reliées par un réseau routier bitumé (dont l'état n'est pas toujours excellent) et desservies par des compagnies de bus privées.

Certaines visites en dehors de ces villes se font par des pistes de terre (pour certains lieux comme les parcs nationaux, un 4x4 est plus que conseillé).

Actuellement, selon le ministère des Affaires Étrangères français, le nord-est du Bénin est à éviter en raison de sa proximité avec le Niger et le Nigéria et du conflit au Mali.

Bien entendu, on n'oubliera pas d'aller saluer les habitants de Gouandé à partir de Natitingou.

Vous êtes prêts pour un petit voyage au Bénin ? Suivez-nous !

Notre dossier

1 - Cotonou

En arrivant à Cotonou, le temps de vous habituer au climat du sud-Bénin, vous pourrez visiter le **marché de Danktopa**, l'un des plus grands de l'ouest africain. N'hésitez pas à aller à la **fondation Zinzou**, musée d'art contemporain africain. Avant de repartir, faites vos derniers achats au **Hall des arts et de la culture** ou au **Centre de l'Artisanat** (objets en tous genres de l'artisanat local).



Marché de Danktopa

3 - Ouidah

Autrefois appelée Gléhué, cette ville est devenue célèbre à l'époque du commerce des esclaves. Un parcours de 4 km, entre le Musée d'Histoire de Ouidah et la plage, est jalonné de monuments rappelant ce triste épisode : la **Place aux Enchères**, l'**Arbre de l'Oubli**, la **Case Zomaï** (où la lumière n'entre jamais), le **Mémorial du Souvenir**, **Zoungbodji** (le poste de douane) et la **Porte du Non Retour**.



La Porte du Non Retour à Ouidah

Ouidah est aussi un des hauts lieux du culte vaudou, encore très largement répandu au Bénin d'où il est originaire. Le **Temple des Pythons** dédié au dieu-serpent Dangbé ou la **Forêt Sacrée de Kpassé** sont deux lieux incontournables de ce culte.



Le Temple des Pythons

2 - Ganvié

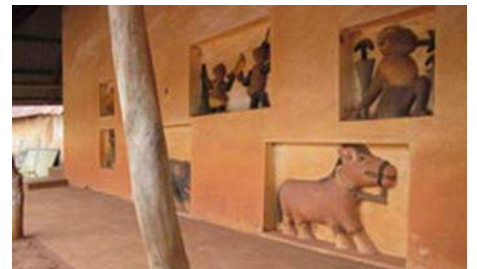
Au nord de Cotonou se trouve le **lac de Nokoué** sur lequel est bâtie la cité lacustre de **Ganvié**. Surnommée la "Venise de l'Afrique", elle compte 30 000 habitants vivant dans des cases sur pilotis, se déplaçant en barques et dont l'activité principale est la pêche. Son origine remonterait au XVIIIe siècle lorsque les populations fuyaient les razzias esclavagistes.



Ganvié sur le lac de Nokoué

4 - Abomey

Ancienne capitale du Dahomey (Dan homè en langue fon), Abomey est située à une centaine de kilomètres au nord de Cotonou. Les **palais royaux d'Abomey** (patrimoine mondial de l'UNESCO depuis 1985), permettent de comprendre l'importance de ce royaume devenu, au XVIIIe siècle, une puissance majeure dans la traite des esclaves.



Façade d'un palais royal d'Abomey

Sur la place Goho, on pourra voir la **statue de Béhanzin**, le dernier roi du Dahomey.



Statue de Béhanzin

La visite des **cavernes Agonguinto** ou des lieux religieux traditionnels compléteront le séjour à Abomey.



Notre dossier

5 – Parakou

Située à mi-chemin entre la côte et l'extrême nord du pays, Parakou est une grande ville (environ 200 000 habitants). Son nom en dendi signifie "la ville de tout le monde". C'est donc une ville cosmopolite d'une très grande diversité ethnique et culturelle.

Outre le **Musée de Plein Air**, l'**artisanat local** et le **marché**, il y a un intérêt certain à assister à la **Fête de la Gaani** (en septembre ou octobre) ou au **Festival Artistique et Culturel Kobourou** (en principe début novembre).



Le cheval, vedette de la Fête de la Gaani

L'artisanat béninois

Le touriste, au Bénin, ne se contentera pas de visiter des monuments, des lieux de cultes ou des palais. Le travail des hommes et femmes de ce pays mérite qu'on s'y intéresse également à travers un artisanat très répandu :

la **sculpture sur bois** (objets à destination religieuse : statuettes, masques... ou objets décoratifs),

la **vannerie** (nattes, paniers, couffins...),

la **poterie** (objets utilitaires, rituels ou décoratifs),

le **tissage** (activité exclusivement masculine sur métier horizontal),

le **travail du métal** (moulages "à cire perdue" ou fer forgé).

En achetant des produits de cet artisanat local (soit chez l'artisan, soit sur un marché spécialisé) vous contribuez au développement économique et social béninois en même temps que vous faites plaisir à ceux à qui vous les offrez.



6 – Natitingou

Ville située au pied de l'Atakora, Natitingou est un lieu d'où de nombreuses excursions sont possibles.

On peut partir à la découverte du "Tata" (voir notre article dans le N°1), cet habitat traditionnel de l'Ouest africain, présent dans cette région frontalière avec le Togo, sous le nom de '**Tata somba**'.



Un 'tata somba'

Les **chutes de Kota** ou de **Tanongou** offrent de sublimes paysages.



Les chutes de Tanongou

Le **Parc Naturel de la Pendjari** abrite plus de 20 espèces de grands mammifères (lion, éléphant, buffle, panthère...) et environ 340 espèces d'oiseaux. Il est classé par l'UNESCO 'Réserve Mondiale de la Biosphère'.



Éléphants et guépards du Parc de la Pendjari



Pour se rendre au Bénin



Formalités administratives :

Auprès d'un consulat du Bénin en France (Paris, Bordeaux, Lyon, Marseille ou Lille) :

- formulaire renseigné de demande de visa
- passeport (original)
- photo d'identité
- photocopie du billet d'avion ou attestation du voyageur
- mandat cash de 50 euros (visa de 30 jours maxi) ou 80 euros (visa de 90 jours maxi)
- une enveloppe Chronopost pour retour des documents.

Possibilité de passer par Action-Visas (compter 27 euros de plus), paiement par chèque.

Formalités sanitaires :

- vaccination obligatoire : fièvre jaune
- vaccinations conseillées : hépatite A, hépatite B, DTPolio, typhoïde...
- traitement anti-malaria (pour se prémunir du paludisme)
- prévoir une pharmacie : paracétamol, antidiarrhéique, antispasmodique, pommade pour les piqûres d'insectes, lotion antiseptique et pansements adhésifs...
- consulter son médecin traitant avant le départ et après le retour si troubles particuliers.

Transport :

Voyage aller-retour : depuis Paris, il faut compter environ 700 euros, hors période de vacances scolaires et 1200 euros en période de vacances.

Sur place, pas de compagnies aériennes ou ferroviaires de transport. Il faut donc se rabattre sur les lignes régulières de bus ou les taxis-brousse. En ville, les 'zems' (motos) sont très nombreux ; le casque est indispensable bien que difficile à trouver.

Argent :

Taux de change : 1 € = 655 F CFA

Le paiement par carte Visa et les retraits aux distributeurs de billets ne sont possibles que dans les villes importantes. Éviter de montrer de grosses coupures.

La pratique du marchandage est répandue : à vous de vous montrer raisonnables en affaires !

Autres lieux touristiques du Bénin

A - Porto Novo offre un riche patrimoine architectural de type colonial ou afro-brésilien, des temples vaudous, un Jardin des Plantes, plusieurs musées dont un ethnographique.



La grande mosquée de Porto Novo

B - Grand Popo plaira à ceux qui préfèrent la plage, les villages de pêcheurs.



La plage de Grand Popo

C - Allada, ville historique et religieuse possède un palais royal, des temples, ainsi que le Mémorial de Toussaint Louverture.



Palais royal d'Allada

D - Djougou, dans le nord du pays, mérite qu'on s'y arrête pour son marché artisanal, son palais royal et ses villages Taneka, à flanc de montagne.



Un village Taneka



Notre dossier

Tourisme équitable : une autre façon de voyager

Si le trajet jusqu'à Cotonou nécessite de passer par une compagnie aérienne sérieuse, le séjour au Bénin ne vous oblige pas à choisir un voyageur. D'ailleurs, après recherche, il apparaît qu'aucun grand tour-opérateur (Look Voyage – Nouvelles Frontières – Thomas Cook – Jet Tours – Directours – Fram et 7 autres consultés sur internet) ne propose de voyage à destination du Bénin !

Pourquoi ne pas s'orienter vers un tourisme d'une autre nature ?

Le tourisme communément appelé "**durable**" ou "**responsable**" requiert la participation de tous les acteurs concernés dans tous les domaines : préservation de l'environnement, amélioration des conditions sociales, respect de l'authenticité culturelle, assurance d'une activité économique viable à long terme...

On parle d'"**écotourisme**" quand l'accent est mis sur la préservation du milieu naturel.

Le tourisme "**solidaire**" regroupe les formes de tourisme "**alternatif**" qui mettent au centre du voyage l'homme et la rencontre et qui s'inscrivent dans une logique de développement des territoires.

Le tourisme "**équitable**" s'affranchit le plus possible des intermédiaires afin que les bénéfices sociaux, culturels et financiers des activités touristiques soient perçus en grande partie localement, et équitablement partagés entre les membres de la population autochtone.

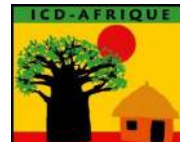
L'**association pour le tourisme équitable et solidaire (ATES)** regroupe 35 membres dont une quinzaine de voyageurs. Quatre d'entre eux proposent des circuits au Bénin :

DEPARTS (<http://www.departs-voyages-solidaires.com/>)

TDS Voyage (<http://www.tourisme-dev-solidaires.org/>)

Bastina (<http://www.bastina.fr/>)

ICD Afrique (<http://www.icd-afrique.org/>)



Mais il est tout à fait possible d'**organiser soi-même son propre voyage** au Bénin. De nombreux sites internet permettent de préparer son séjour (voir ci-dessous une mini-liste de sites incontournables). On n'oubliera pas de consulter ceux qui parlent d'expériences de voyage au Bénin. Le français étant la langue officielle du pays, la préparation n'en est que plus simple.



Quelques sites à consulter avant de partir :

Ambassade du Bénin en France :

<http://www.ambassadebenin.fr/>

Ministère des Affaires Étrangères :

<http://www.diplomatie.gouv.fr/fr/conseils-aux-voyageurs/conseils-par-pays/benin-12210/>

Action-visas :

<http://www.action-visas.com/public/?destination=BJ&Rubrique=visas&LP=&name=Benin>

Tourisme :

<http://www.benin-tourisme.com/>

Santé :

<http://www.consulatbenin.fr/wp-content/uploads/2013/08/Conseils-Docteur-Apithy.pdf>

Guide du Routard :

http://www.routard.com/guide/code_dest/benin.htm





Témoignages

Kouarfa, le 28 octobre 2013

Chers amis

Voici déjà deux mois que j'ai rejoint ma nouvelle paroisse pour continuer le combat que j'ai toujours mené à Gouandé. Kouarfa est un village qui n'est pas très loin de Natitingou mais qui n'est pas pour autant moins enclavé. Le taux de scolarité est très bas. Beaucoup d'écoles sont encore sans enseignants et les rares qui ouvrent leurs portes enregistrent un faible taux d'élèves. Remarquons que les traditions ancestrales dans ce milieu sont encore très fortes. De nombreuses filles dans ce village et villages environnants sont victimes du mariage forcé. Ceci constitue un handicap pour la scolarité de ces dernières. (...)

Il n'y a qu'une seule voie pour sortir de l'ignorance : c'est l'instruction à travers l'école qui est la priorité des priorités. (...)

Nous vous disons d'ores et déjà sincère merci pour votre engagement aux côtés de ceux qui se battent pour la défense des droits de l'homme. Nous espérons que ce qui vient d'être initié à Kouarfa pourra s'étendre sur d'autres villages du nord-Bénin où bon nombre de filles sont encore sous l'emprise des traditions ancestrales.

Notons pour finir que l'année 2013 se termine avec quelques faits marquants. Nous avons connu une période de chaleur exceptionnelle allant de février à juin. Les pluies ont été très peu abondantes et irrégulières réduisant ainsi de façon considérable la production agricole. Signalons au passage que les mois à venir s'annoncent durs pour les populations du Nord Bénin.

Chers amis, à l'orée de cette nouvelle année, tout en vous disant merci pour votre soutien, votre amitié, votre attention, vos divers gestes de solidarité à l'endroit de tous ces enfants, je vous souhaite mes meilleurs vœux de santé, de paix et de prospérité pour l'année 2014.



Père Mathurin A. OUAMBO

(extraits de sa lettre du 28 octobre)

Mieux connaître l'association Bénin Nord-Vendée

Extraits des statuts :

"Cette association a pour but exclusif d'accompagner des populations dans leur développement, de leur apporter une aide humanitaire, par tout moyen moral, matériel, financier, humain, en Afrique, particulièrement au Bénin." (article 2)

"L'association s'oblige à respecter la neutralité idéologique, politique et confessionnelle de chacun." (article 15)

Outre ce journal, vous pouvez retrouver les informations de l'association BNV sur votre quotidien Ouest-France sur le panneau d'affichage, 57bis rue G. Clémenceau à Montaigu (emplacement offert gracieusement par G. Coulomnier) sur le site d'infocale.fr :

http://www.infocale.fr/bouffere_85027_benin-nord-vendee--association-humanitaire_173774

Siège social : Hôtel de Ville – 85600 MONTAIGU

Courrier : 12 rue des Bruyères – 85600 BOUFFERE

Renseignements : 02 51 94 13 13 (ng.bernier@free.fr) ou 02 51 06 35 93 (alexthebaud@free.fr)

Je souhaite :

participer aux actions de BNV

être informé des activités de BNV

Nom :

Prénom :

Tél. :

E mail :

(à renvoyer à l'adresse courrier de BNV indiquée ci-dessus)

Chers amis,

Depuis quelques jours les nuages ont disparu dans le ciel du Nord Bénin. On observe une fine poussière de sable, conséquence de l'harmattan. C'est un vent sec venant du désert. Avec ce vent, tout devient gris faisant ressortir une sorte de mélancolie dans la nature. Le beau paysage verdoyant disparaît laissant place à un décor gris et triste. Par endroit, ce paysage gris est transformé en un immense tapis noir, conséquence des impitoyables feux de brousse rendant ainsi les terres nues soumises aux intempéries d'un soleil brûlant et ceci pour une durée de plus de huit mois. L'année 2013 a été une année de mauvais augures pour les agriculteurs du Nord Bénin et en particulier ceux de Gouandé. Le retard, l'irrégularité, l'arrêt précoce des pluies ont affecté négativement la production agricole. Les paysans ont perdu plus de 40% de leurs productions sur l'ensemble des récoltes. Vous devinez les lourdes conséquences que cela peut avoir sur la vie quotidienne de ceux-ci. (...) Il n'est nul doute que les mois à venir seront difficiles pour les familles. Malgré cela, la rentrée scolaire a eu lieu. A Gouandé centre nous pouvons compter plus de 2000 élèves, preuve tangible d'une prise de conscience collective de l'importance de l'école, seul moyen de sortir de l'ignorance et garantir une prospérité et un avenir meilleur d'un peuple en situation difficile. L'école est un investissement sûr et salutaire pour notre société. (...) Nous avons eu des difficultés avec le tracteur mais Emmanuel a réussi à le maintenir en marche durant toute la campagne de labours. (...)

Avec vous, nous avons initié quelques projets à Gouandé et j'espère que la nouvelle équipe se donnera l'obligation de continuer ces projets (dans les domaines ci après : scolarité, soutien au groupement, élevage, agriculture etc.). Tout cela dépendra de l'intérêt et de l'orientation que la nouvelle équipe donnera à ces projets vitaux. Nous voudrions dire notre sincère gratitude à tous ceux qui œuvrent malgré des moyens limités, en l'occurrence l'Association Bénin Nord Vendée, apportant leur contribution dans les secteurs aussi sensibles que l'éducation et l'agriculture. Je puis les rassurer que ces nombreux gestes de solidarité porteront de nombreux fruits.

Père Mathurin A. OUAMBO

(extraits de 2 courriers adressés fin octobre-début novembre)



Recette de Mimi

Amiwo au poulet

Pour 4 personnes :

- 1 poulet
- ail, poivre,
- 1/4 litre d'huile
- 2 oignons, 8 tomates
- 20 g de crevettes fumées
- 6 verres de farine de maïs
- 1 bouillon Maggi poulet
- sel
- piments verts.



- Assaisonnez les morceaux de poulet avec les épices, salez et faites-les cuire. Faites frire les morceaux de poulet et mettez-les de côté.

- Chauffez 4 cuillerées d'huile et ajoutez 4 tomates écrasées. Mouillez avec deux tasses d'eau (ou avec le fond de volaille). Laissez cuire une dizaine de minutes. Ajoutez ensuite le reste d'épices, les crevettes fumées et les piments écrasés. Laissez à nouveau cuire 10 minutes puis ajoutez le bouillon Maggi et salez.

- Faites une bouillie de cette sauce avec un ou deux verres de farine de maïs. A l'ébullition, versez peu à peu de la farine et remuez avec une spatule en bois. Préparez une pâte pas très dure. Couvrez-la 10 minutes.

- Faites un jus de tomates avec : fond de poulet, huile, oignons, tomates, ail, poivre et piments. Salez. Servez la pâte rouge avec les morceaux de poulet et le jus de tomates. Écrasez un peu de piments verts à côté pour l'accompagner.



Nouvelles de Gouandé

LA SANTE EN MILIEU SCOLAIRE

par un groupe d'élèves du CEG Gouandé.

Sensibilisation des élèves filles sur la planification familiale sous l'initiative de la mairie de Matéri

Sous l'initiative de la mairie de Matéri, le collège de Gouandé a servi de cadre à une sensibilisation sur la planification.

C'était ce 12 Novembre 2013 sous l'égide du chef de l'établissement monsieur Claude OUIN-OURO.

En face d'une importante assemblée des élèves du CEG et de quelques parents d'élèves, la sage femme du centre de santé de Gouandé, Madame Gisèle DAWEKPE a expliqué le bien-fondé de cette séance. Celle-ci tient de l'importance de la planification et des multiples méthodes contraceptives à la disposition de la tranche d'âge (9 à 20 ans) que constitue ces élèves. Selon l'animatrice, la protection contre les grossesses non désirées, les maladies sexuellement transmissibles et le VIH/SIDA est indispensable. Cette sensibilisation qui se fait une fois l'an permettra non seulement aux élèves filles d'éviter ces maladies mais aussi les grossesses qui les soustraient toujours du cursus scolaire et plombent du coup leur avenir. Ainsi, elle a exposé plusieurs méthodes contraceptives dont entre autres l'utilisation des préservatifs, la méthode du collier, certaines injections etc.

Le directeur de l'établissement a indiqué que cette présente séance était une approche communautaire en matière de recherche de la santé de reproduction, dans l'optique de contribuer à résoudre les problèmes de santé des couches exposées que constituent les élèves.

Après cet exposé, le directeur et la sage-femme ont installé le débat. Les élèves ont posé plusieurs questions, notamment au sujet des conséquences liées à chaque méthode décrite par la sage femme. En retour celle-ci a apporté des éclaircissements aux inquiétudes des élèves. Celles-ci ont d'ailleurs manifesté un intérêt certain à cette séance. En témoigne leur enthousiasme à en savoir plus.

C'est en maître des lieux que le directeur a donné de sages conseils aux élèves pour enfin conclure la séance par un désir ardent de renouvellement de telles séances qui contribuent aux mieux êtres de la population scolaire du CEG.



Pour contribuer aux projets de l'association, il vous suffit de nous retourner le bulletin d'adhésion et/ou de don ci-dessous, accompagné de votre participation financière, à l'adresse suivante :

Association Bénin Nord-Vendée, 12 rue des Bruyères 85600 BOUFFÉRE

Bulletin d'adhésion / de don à l'association Bénin Nord-Vendée

Nom : Prénom :

Adresse :

Téléphone :

E mail :

Cotisation : 10 € Membre bienfaiteur : 20 € Don : €

Je verse la somme de € par chèque libellé à l'ordre de « Association Bénin Nord-Vendée », pour l'année civile 2014 (un reçu vous sera adressé pour déduction fiscale, BNV étant une association reconnue d'intérêt général)

À le Signature :

